

41. 圆囊浅室水母 *Lensia fowleri* (Bigelow, 1911)

*Diphyes fowleri* Bigelow, 1911, *Mem. Mus. Comp. Zool. Harv.*, **38** (2): 255.

*Diphyes fowleri* Brown, 1926, *Trans. Linn. Soc. London*, **19** (2): 76.

*Lensia fowleri* Bigelow et Sears, 1937, *Rep. Danish. Oceanogr. Exped. Medit.*, **2** (H. 2): 53.

*Lensia fowleri* Totton et Bargmann, 1965, *Trustees of The British Museum London*, 174—175.

*Lensia fowleri* Rengarajan, 1973, *J. Mar. Biol. Asso. India*, **15** (1): 139—140.

*Lensia fowleri* 张金标, 1984, 西太平洋热带水域浮游生物论文集, 68页.

## 形态特征

多营养体期：前泳钟体大、长7.8—16.4 mm。有5条长纵棱，侧棱下端弯向腹面。体囊球状，无柄，其位置在泳囊口水平之下，是本种主要特征。泳囊口无背、侧齿，背面观边缘有轻微皱褶，口板等分2叶，梗管几乎垂直（图63）。

后泳钟体未发现。

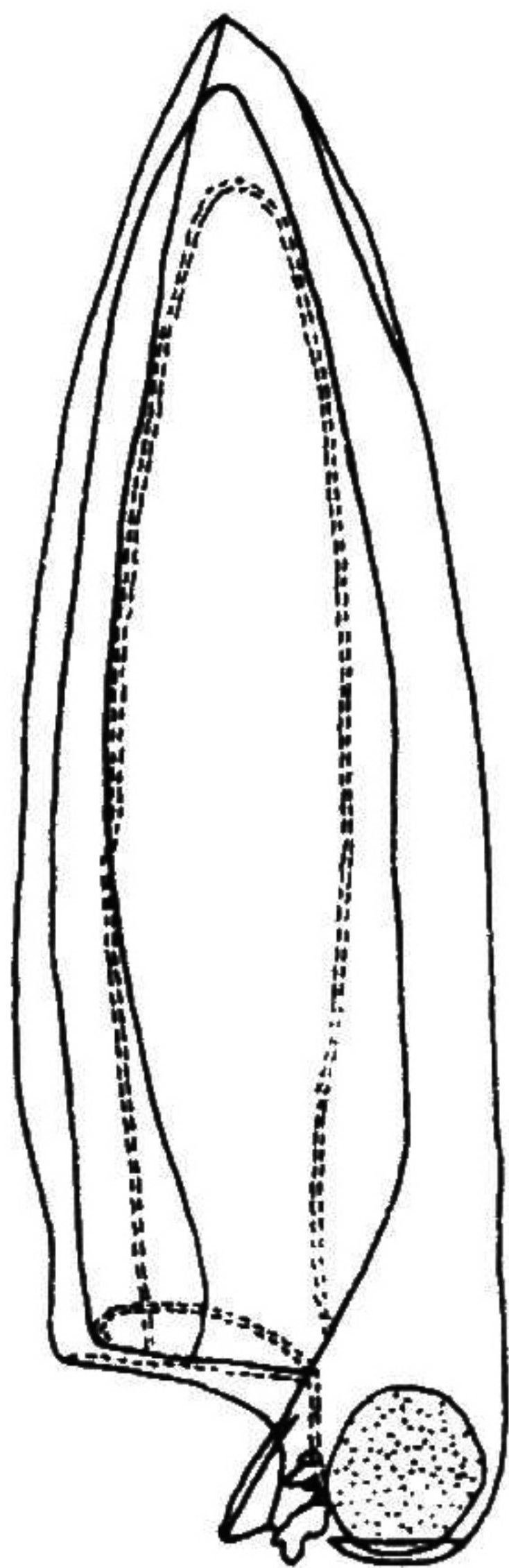


图 63 圆囊浅室水母 *Lensia fowleri* (Bigelow)

**采集地点** 东海 (128° 00' E—31° 30' N), 1978 年 5 月, 高尚武等; 东海 (124° 40' E—26° 47' N), 1982 年 11 月, 王克等; 海南岛南部, 1960 年 7 月, 于启成等; 东沙群岛, 1980 年 4 月, 陈清潮等。

**生活习性** 东海东南部深水区, 栖息于 100—250 m, 250—500 m 水层, 在 100 m 以浅水层尚没有发现; 南海主要栖息于 200 m 上层, 冬、春见于东沙群岛周围海区。

**地理分布** 东海、南海; 广泛分布于太平洋、印度洋和大西洋热带水域, 地中海, 红海。

#### 42. 异板浅室水母 *Lensia challengerii* Totton

*Lensia challengerii* Totton, 1954, *Discovery Rep.*, 27: 111—112.

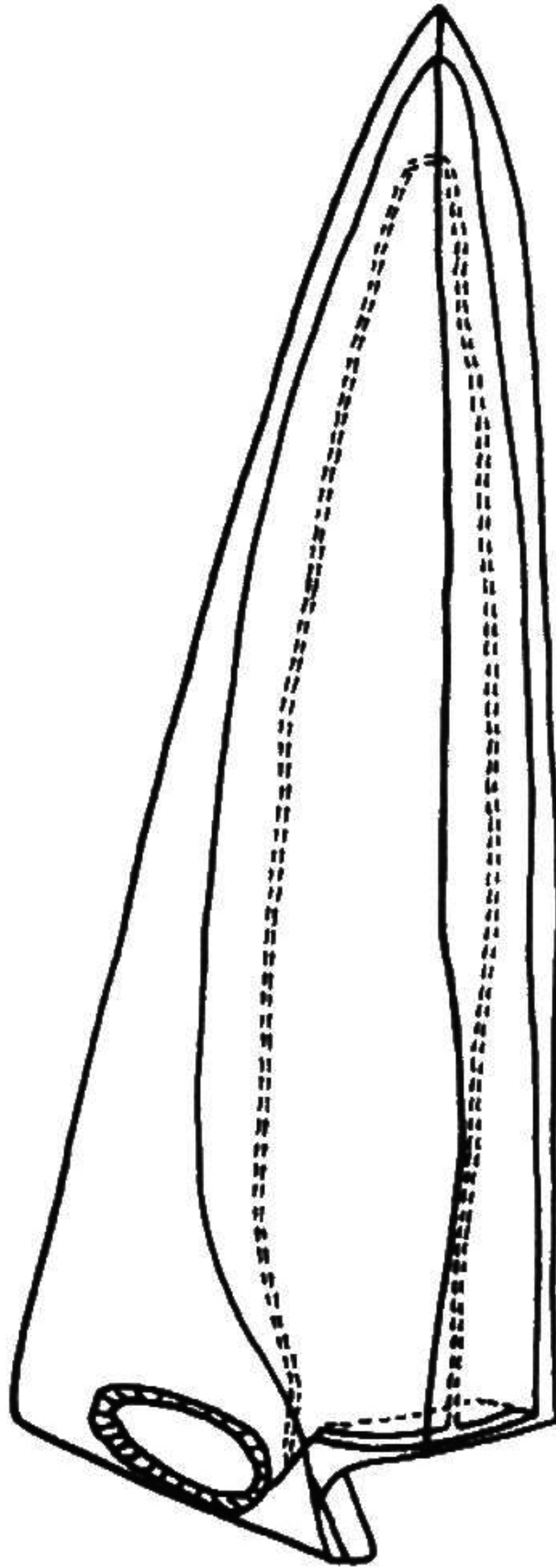


图 64 异板浅室水母 *Lensia challengerii* Totton